

ACTE IV CONGRÈS, PARTENARIATS ET PERSPECTIVES D'AVENIR

LUC ROUSSEL
délégué fédéral



MARINE JEANTET
déléguée ministérielle à la
prévention et à la lutte contre la
pauvreté

TARIK TOUABRIA
président FCSF



SORTIR DE LA LOGIQUE
GESTIONNAIRE,
DE LA CULPABILISATION
INDIVIDUELLE,
NE PAS CHERCHER À RÉ-ÉDUCUER
DE MANIÈRE INJONCTIVE



IL FAUT FAIRE SYSTÈME !
SE REGARDER FAIRE, OBSERVER LES
AUTRES, EN DISCUTER
MIEUX, TRAVAILLER LES QUESTIONS
D'INGÉNÉRIE,
CAPITALISER LES ACTIONS MENEES
LOCALEMENT

LA PROCHAINE ÉCHÉANCE, C'EST LE
MOIS DE MAI,
L'ÉTAPE SUIVANTE POUR TENDRE
VERS UNE JUSTICE SOCIALE ET
ÉCONOMIQUE !

IL FAUT FAIRE MASSE !
ALLIANCES, COOPÉRATIONS, À TOUTS
LES ÉCHELONS !
IMAGINER ET METTRE EN ŒUVRE
DES INITIATIVES DIFFÉRENTES
NOUAVRICES

LE SENTIMENT D'ÊTRE FACE À UN ÉTAT
QUI SAIT, DES ENTREPRISES
VERTUEUSES QUI FONT BIEN, ET DES
CITOYENS COUPABLES,

RECRIER, INVERSER LE RAPPORT DE
FORCE, EN S'APPUYANT SUR NOTRE
EXPERTISE DE TERRAIN
(CHERCHEURS, MILITANTS).

INVENTER DU POSITIF
L'UTOPIE
TRANSFORMATRICE
PAR LUC ROUSSEL

POUR LES PLUS PAUVRES, C'EST LA
« DOUBLE PEINE » :
CEUX QUI CONTRIBUENT LE MOINS À LA
DESTRUCTION DE LA PLANÈTE SONT CEUX QUI
SUBISSENT LE PLUS.

REPRENONS
L'INITIATIVE
POPULAIRE

REPARTIR DU QUOTIDIEN,
RE-INVESTIR LES QUESTIONS DE MOBILITÉ,
D'ALIMENTATION, D'HABITAT,
SE (RE)DONNER UNE CULTURE
COLLECTIVE !

CHANGER DE PÉRIMÈTRES
D'ACTION, DE RÉFLEXION,
D'ENTRAIDE :
FAIRE ET REFAIRE ALLIANCE !

OSONS LA TRANSITION ÉCOLOGIQUE ET SOLIDAIRE

POUR ATTEINDRE
CES OBJECTIFS

LA FORCE DES CENTRES SOCIAUX, C'EST LA
PROXIMITÉ, LE MAILLAGE TRÈS FIN,
L'ANCRAGE DANS LES QUARTIERS,
LA CONNAISSANCE DES TERRITOIRES

CETTE FORCE, C'EST
LA CAPACITÉ
À RACCROCHER LES
ACTEURS.

ET C'EST AUSSI LA FACULTÉ
D'ADAPTATION AUX RÉALITÉS.
LE « ALLER-VERS », LA
PARTICIPATION.

IL Y A DES CONDITIONS POUR POUVOIR TRAITER
SÈREINEMENT LA QUESTION DE LA TRANSITION
ÉCOLOGIQUE. IL FAUT VEILLER SUR LES PERSONNES,
LES RENDRE IMPLIQUÉES, ATTENTIVES AUX
AUTRES, NOTAMMENT LES PLUS VULNÉRABLES.

« PAS DE SOIN DU CLIMAT SANS CLIMAT DU SOIN »
POUR REPREDRE LES MOTS DE CYNTHIA FLEURY



NOUS APPORTONS UNE
APPROCHE PAR LE SENSIBLE,
PAR LES ÉMOTIONS,
ELLE EST FONDAMENTALE

POUR ASSURER CETTE TRANSITION, LES
CENTRES SOCIAUX SONT LÉGITIMES
ET INDISPENSABLES

IL Y A UN SENTIMENT DE
DÉCALAGE CROISSANT ENTRE
(CITOYENS ET POLITIQUES)

LES HABITANTS-(CITOYENS NE SONT PAS À
CONVAINCRE, ILS SONT CONSCIENTS DES ENJEUX
ET DE L'URGENCE !

LA TRANSITION ÉCOLOGIQUE SERA
(CITOYENNE OÙ ELLE NE SERA PAS !

**CONCLURE
ET S'ENVOLER**
TARIK TOUABRIA

(COLLOQUE NATIONAL - 2022
FÉDÉRATION DES CENTRES SOCIAUX ET SOCIOCULTURELS DE FRANCE

PROMOUVOIR ET ACCOMPAGNER
L'INSERTION PROFESSIONNELLE
VIA LE DISPOSITIF FRANCE TRAVAIL

LUTTER CONTRE LA GRANDE
PAUVRETÉ ET RENFORCER
L'ACCÈS AUX DROITS

LUTTER CONTRE LA
REPRODUCTION DE LA
PAUVRETÉ

PENSER LA TRANSITION
ÉCOLOGIQUE,
EN RÉAFFIRMANT LE RÔLE ET
L'IMPORTANCE DES TERRITOIRES,
EN CONSTRUANT DES LOGIQUES DE
PARTENARIATS,
EN DÉVELOPPANT DES PACTES LOCAUX
INTÉGRÉS DANS LE PACTE NATIONAL

VERS UN NOUVEAU
**PACTE
DE SOLIDARITÉ**
MARINE JEANTET
décliné en 4 axes

LE LIEN ENTRE TRANSITION ÉCOLOGIQUE ET JUSTICE
SOCIALE EST ÉVIDENT
LES PLUS PAUVRES NE SONT PAS RESPONSABLES ET
SUBISSENT LES CONSÉQUENCES - LOGEMENTS INADÉQUATS
PEU ÉCONOMES ALIMENTATION DE MAUVAISE QUALITÉ,
VOITURES ANCIENNES...

PLUS D'EXPOSITION AUX RISQUES, À
L'INFLATION... UN SENTIMENT D'ABANDON PLUS DE
COLÈRE QUI MONTE

DIMENSION DÉMOCRATIQUE DE LA TRANSITION ÉCOLOGIQUE RÔLE DES CENTRES SOCIAUX

AVEC TARIK TOUABRIA



ACTE III LES CENTRES SOCIAUX AU CŒUR DE LA TRANSITION : SPÉCIFICITÉS, ENJEUX, ALLIANCES

- AVEC
- LUCIE BAPTISTE chargée de mission
 - ÉLÉONORE LAROYENNE directrice développement
 - ISABELLE PETIT présidente CS
 - ELODIE LANDOIN chargée de mission
 - MÉLANIE ROUSSET déléguée
 - PASCAL LAMIEUX administrateur

REGARDONS DE PLUS PRÈS CET ÉTRANGE PARADOXE

LES CENTRES SOCIAUX AGISSENT AU QUOTIDIEN DANS LE DOMAINE DE LA TRANSITION, SANS QUE CELA NE SOIT VISIBLE DE L'EXTÉRIEUR
à partir du travail universitaire de Lucie BAPTISTE

IDENTITÉ IMPLANTATION

- LA FORCE D'UN RÉSEAU
- DES VALEURS FORTES
 - UNE HISTOIRE INSCRITE DANS LE TEMPS
 - UN MAILLAGE ET UNE PRÉSENCE TERRITORIALE DENSE
 - UNE STRUCTURATION EN FÉDÉRATION
 - DES MOYENS CONSÉQUENTS : 30 000 ET P

DES STRUCTURES DE PROXIMITÉ



INITIER LA TRANSFORMATION SOCIALE

EN AGISSANT AU MOINS SUR 3 LEVIERS :

- CONSTRUIRE DES ALTERNATIVES
- TRAVAILLER SUR LA BATAILLE (CULTURELLE) : OÙ AUJOURD'HUI PARLE, AGIT, EXPOSE LA QUESTION DE LA TRANSITION AU SEIN DE LA SOCIÉTÉ
- INSTAURER UN RAPPORT DE FORCE : AGIR SUR LA LOI, LA RÉGLEMENTATION, ÊTRE CAPABLE DE TRAVAILLER LA QUESTION DU CONFLIT AVEC LES INSTITUTIONS

À L'ÉCHÉANCE 2025, IL Y A UN DÉFI : FAIRE EN sorte QUE LA TRANSITION NE SOIT PAS UN PROJET DE LA C&A, MAIS UN PROJET DE LA SOCIÉTÉ

ADELINE DE LÉPINAY formatrice-accompagnatrice

FAIRE ALLIANCES

AUTOUR DES QUESTIONS DE TRANSITION

LES CENTRES SOCIAUX CONCLUENT DÉJÀ DES ALLIANCES,

- DE TOUTES LES FORMES,
- À DIFFÉRENTES ÉCHELLES, CE QUI OBLIGE À SORTIR DES TERRITOIRES RESPECTIFS.
- AVEC LES ACTEURS COMPÉTENTS SUR LES SUJETS DE LA TRANSITION (ASSOCIATIONS, SCIENTIFIQUES, ETC.).
- AVEC LES FINANCIERS, CAR LE BESOIN DE FINANCEMENT EST PERMANENT.
- AVEC LES POLITIQUES : C'EST UNE OPPORTUNITÉ POUR LES STRUCTURES ET LES FÉDÉRATIONS QUI D'INTERPELLER LA POLITIQUE DANS CE CADRE.

OSONS LA TRANSITION ÉCOLOGIQUE ET SOLIDAIRE

(COLLOQUE NATIONAL - 2022
FÉDÉRATION DES CENTRES SOCIAUX ET SOCIOCULTURELS DE FRANCE

LES CENTRES SOCIAUX

DES LIEUX POUR PENSER

- LES CENTRES SOCIAUX CRÉENT DU RÉCIT, RASSEMBLENT, ILS LIBÈRENT L'IMAGINAIRE, INVENTENT
- ILS AGISSENT DANS LA DÉCONSTRUCTION DE PENSÉES QUI ENFERMENT, DONNENT DES CLÉS DE COMPRÉHENSION
- LAISSENT LES HABITANTS SE SAISIR DES ENJEUX, SORTENT DU CERCLE DES EXPERTS

CE SONT DES LIEUX D'ÉMOTIONS
DES LIEUX DE CONFIANCE
QUAND LA PRÉVALENCE S'EST INSTALLÉE DURABLEMENT VIS-À-VIS DES INSTITUTIONS

DES LIEUX POUR FAIRE

- LES CENTRES SOCIAUX LIBÈRENT LE POUVOIR D'AGIR, ILS PERMETTENT DE SORTIR DU SENTIMENT D'IMPUISSEANCE
- ILS FAVORISENT LES ÉCHANGES, DONNENT À EXPÉRIMENTER ENSEMBLE, CE SONT DES LIEUX D'INNOVATION ET D'ESSAI

LA RÉPONSE EST COMPLEXE ET MITIGÉE

IL Y A UN SENTIMENT D'IMPUISSEANCE ET D'URGENCE FACE AUX ENJEUX, DES BESOINS SPÉCIFIQUES, DES ATTENTES TRÈS PRÉCISES AVEC UN FOCUS FORT DE LA SOCIÉTÉ SUR CHAQUE INDIVIDU...

MAIS, POUR EST-CE QUE L'APPROCHE PAR LE DÉVELOPPEMENT DU POUVOIR D'AGIR (QUI) EST LIÉE AVEC LES ENJEUX DE LA TRANSITION ?

... QUAND LE DPA EST UNE APPROCHE GLOBALE, QUI PREND EN COMPTE LES ACTEURS, LES COLLECTIFS, DANS LEUR ENVIRONNEMENT, C'EST UNE APPROCHE LENTE, QUI DEMANDE DU TEMPS

MAIS OUI !

IL FAUT PARTIR DE L'ÉCOLOGIE DU QUOTIDIEN POUR AGIR COLLECTIVEMENT ET DANS LA SPHÈRE PUBLIQUE

LA FORCE DES CENTRES SOCIAUX, C'EST NOTAMMENT CETTE CAPACITÉ À METTRE EN MOUVEMENT ! AUJOURD'HUI, CETTE APPROCHE EST MEME REPRISE PAR LES POUVOIRS PUBLICS ET LES INSTITUTIONS

IL FAUT PERMETTRE LA CONSCIENTISATION

PAR NOS ACTEURS ET NOS PUBLICS, EN PARLANT LEUR LANGUE, ON NE PEUT PAS FAIRE CE CHEMIN À MARCHÉ FORCÉ

IL FAUT SORTIR DES POLITIQUES PUBLIQUES DESCENDANTES ET

PARTIR DU QUOTIDIEN DES HABITANTS

QUELLE EST LA PLACE DE LA TRANSITION ÉCOLOGIQUE AU SEIN DES PROJETS SOCIAUX

À PARTIR DE L'ÉVALUATION DES CENTRES SOCIAUX DU BASSIN PARIEN DU NORD

GLOBALEMENT, LA TRANSITION ÉCOLOGIQUE EST ABSENTE DES PROJETS, LES TERMES, LE SUJET EN TANT QUE TEL, NE SONT PAS TRAITÉS

TRANSITION

MAIS AU QUOTIDIEN, ELLE EST BIEN LÀ, À TRAVERS LES QUESTIONS DE MOBILITÉS, D'ALIMENTATION, DE LOGEMENT, DE PROTECTION DU VIVANT... ELLE EST PARTOUT !

ON FAIT DE LA
TRANSITION SANS
LE SAVOIR !

ACTE II LA TRANSITION ÉCOLOGIQUE

UN ENJEU DE DÉMOCRATIE
ET DE JUSTICE SOCIALE

AVEC CATHERINE LARRÈRE philosophe
GUILLAUME GOUBIGUES sociologue
CHARLOTTE DEBRAY militante

QUELLE PLACE POUR LA DÉMOCRATIE ?

- FACE À CES ENJEUX, IL Y A BESOIN DE DÉMOCRATIE,
- FACE ÉGALEMENT À UN DISCOURS CULPABILISATEUR VIS À VIS DES INDIVIDUS ET DES PLUS PAUVRES
- IL NE FAUT PAS INVERSER LES RESPONSABILITÉS ET NIER LA RESPONSABILITÉ DES MODES DE VIE DES + RICHES.

NE PAS OUBLIER À PROPOSER LES PROPOSITIONS DE VIE MEILLEURES

VALÉRIE DELORDÈVE sociologue

TRANSITION L'AFFAIRE DE TOUS ?

LE LIEN ENTRE SOCIAL ET ENVIRONNEMENTAL NE SE FAIT PAS NATURELLEMENT

L'ENVIRONNEMENT EST UN PROBLÈME DE RICHES

LA PROTECTION DE L'ENVIRONNEMENT SE FAIT AU DÉTRIMENT DES PAUVRES

QUAND ON PARLE D'INÉGALITÉS ENVIRONNEMENTALES

PERSONNE N'Y ÉCHAPPE !
LES PLUS PAUVRES EN SOUTIENNENT DAVANTAGE

- L'ACCÈS AUX RESSOURCES NATURELLES, AUX ESPACES VERTS
- L'EXPOSITION AUX EFFETS DU DÉRÈGLEMENT CLIMATIQUE
- L'ACCÈS AUX PRISES DE DÉCISIONS QUI CONCERNENT LES RESSOURCES ET LES IMPLANTATIONS TOXIQUES

les mouvements de justice environnementale sont récents, ils se développent dans les années 80 aux États-Unis, notamment contre les projets polluants, ils permettent de dresser des cartographies des territoires en danger ou en situation de conflits environnementaux.

UNE RESPONSABILITÉ INVERSEMENT PROPORTIONNELLE :
LES MOINS RESPONSABLES DES DÉGRADATIONS SONT LES PREMIÈRES VICTIMES !

DES INÉGALITÉS DE RÉPARTITION

en Espagne Pineda Guzmán, les 100 Corleón n'ont un petit cahier...

INÉGALITÉS... À QUI PROFITE LE CRIME ?

CES INÉGALITÉS NE SONT PAS NOUVELLES, ELLES SONT LA DIMENSION ENVIRONNEMENTALE DES INÉGALITÉS SOCIALES

ET SI ON PEUT SE DEMANDER POURQUOI ELLES SONT ENCORE SI PEU VISIBLES, LA RÉPONSE RELEVÉ TOUJOURS DES INÉGALITÉS !
PAR LES TRAVAUX DE VINI LAURENT

ELDI LAURENT économiste

les riches ont cette capacité à imposer les coûts de leurs comportements environnementaux aux pauvres

UN PROCESSUS DE CONFLITS NÉCESSAIRE

- IL FAUT DES MOBILISATIONS,
- LA PREMIÈRE DIMENSION HISTORIQUE DE LA JUSTICE SOCIALE ET ENVIRONNEMENTALE, C'EST LA LUTTE.
- C'EST PAR LA MOBILISATION, QUE L'ON OBTIENT DES CONCESSIONS DÉMOCRATIQUES !

OUI NON

OSONS LA TRANSITION ÉCOLOGIQUE ET SOLIDAIRE

COLLOQUE NATIONAL - 2022
FÉDÉRATION DES CENTRES SOCIAUX ET SOCIOCULTURELS DE FRANCE

JUSTICE SPATIALE

QUAND LES LUTTES SE DÉPLACENT...

AUTREFOIS, LE LIEU DE LA LUTTE ÉTAIT L'USINE, AUJOURD'HUI LA LUTTE S'EST DÉPLACÉE DANS DES LIEUX DE VIE QUE L'ON PROTÈGE.

NOUVELLES FORMES, NOUVEAUX LIEUX ET NOUVEAUX ACTEURS - LES LUTTES SE RÉMINISSENT

notamment, si besoin, niveau justice spatiale... je suis là...

OBI-WAN KENOBI

CES LUTTES SONT ACCESSIBLES ET IL FAUT LES RENDRE ENCORE PLUS ACCESSIBLES

VOILÀ UN BEAU DÉFI POUR LES CENTRES SOCIAUX, FAIRE DE L'HISTOIRE DE L'ÉCOLOGIE, UNE HISTOIRE POPULAIRE

POUR UNE HISTOIRE POPULAIRE DE L'ÉCOLOGIE

DES EXPÉRIENCES DE DÉMOCRATIE PARTICIPATIVE

QUAND ON INSTAURE DES CONDITIONS FAVORABLES, TOUT LE MONDE PEUT COMPRENDRE ET FAIRE DES PROPOSITIONS PERTINENTES !

MAIS ATTENTION À L'EFFET DÉCEPTIF QUANT AUX RÉSULTATS ET À LA MISE EN ŒUVRE,

LE SUJET DE LA TRANSITION A ÉTÉ DÉPOLITIQUÉ ET INDIVIDUALISÉ, AVEC UNE RHÉTORIQUE DES PETITS GESTES QUI CULPABILISE

LES FORMES COLLECTIVES DE MOBILISATION SONT SUSPECTES ET DISCRÉDITÉES, LE VOCABULAIRE DRAMATISE LES ACTIONS ET LES ACTEURS

QUI A EU LA BONNE IDÉE D'INVENTER LE TERME « ÉCO-TERRORISTES » ?

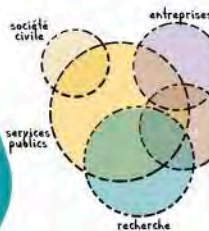
ET POUR LES CENTRES SOCIAUX, IL Y A LA UNE OCCASION FORMIDABLE,

DE DÉFENDRE LES ACQUIS DÉMOCRATIQUES, DE LUTTER POUR D'AVANTAGE DE JUSTICE, DE PRENDRE PART À LA TRANSITION

AVENIRS...

IL Y A UNE INGÉNIERIE DE LA COOPÉRATION EN ÉMERGENCE ET IL Y A DE NOMBREUX DÉFIS À RELEVÉ

- ORGANISER LA MONTÉE EN COMPÉTENCES COLLECTIVES
- AMBIOTER LES DIFFÉRENTS ÉCHELLES D'ACTION



UNE APPROCHE COLLECTIVE

- TOUT LE MONDE DOIT COOPÉRER,
- CHACUN À UN PETIT BOUT DE SOLUTION,
- S'ENGAGER SUR DES COMMUNS SUPPOSE DES PRINCIPES ACCEPTÉS PAR TOUS : DES VALEURS, DES RÈGLES COMMUNES ET UNE STRATÉGIE PARTAGÉE

HISTOIRE DE DÉCALAGES

LE POLITIQUE N'EST PAS TOUJOURS EN PHASE AVEC LE RÉEL,
LE CADRE DE RÉFÉRENCE N'EST PAS CELUI DES CITOYENS

ABANDON PESSIMISME INACTION
RÉSULTAT DÉFIANCE INCOMPRÉHENSION

ÉCOUTER OBSERVER AGIR

L'AGENDA 2030 !

94% DES FRANÇAIS (C'EST BEAUCOUP) IGNORENT CE QUE SONT LES OBJECTIFS DE DÉVELOPPEMENT DURABLE (ODD)

LA FONDA Y TRAVAILLE DEPUIS 2017, ELLE PROPOSE UN AGENDA :

- QUI FAIT LE LIEN ENTRE SOCIAL ET ENVIRONNEMENTAL
- QUI POSITIONNE LES PAYS SUR UN PIED D'ÉGALITÉ - NOUS SOMMES TOUS EN VOIE DE DÉVELOPPEMENT DURABLE !
- QUI PROPOSE DES LEVIERS CONCRÈTS D'ACTION !

ACTE I

ÉCOLOGIE, DÉVELOPPEMENT DURABLE, ODD, AGENDA 2030, TRANSITION, URGENCE CLIMATIQUE, ANTHROPOCÈNE : DE QUOI PARLONS-NOUS ?

AVEC CATHERINE LARRÈRE philosophe
ET STÉPHANE LABRANCHE climatologue

QUAND ON PARLE DE DÉVELOPPEMENT DURABLE C'EST UNE NOTION RÉCENTE À PARTIR DES ANNÉES 20 C'EST UNE QUESTION GLOBALE MAIS AUSSI SCIENTIFIQUE INTERNATIONALE

NOUS VIVONS UNE ÈRE NOUVELLE, L'ANTHROPOCÈNE APPELÉE AUSSI CAPITALOCÈNE NOUS SOMMES DANS UN MONDE TRANSFORMÉ, C'EST LÀ QU'APPARAÎT LA NOTION DE TRANSITION



LA TRANSITION, C'EST LA NECESSITE DE CHANGER DE SYSTÈME, POUR VIVRE LONGTEMPS DANS CE MONDE TRANSFORMÉ

FACE À CES TRANSFORMATIONS, IL Y A (AU MOINS) 2 APPROCHES QUI S'AFFRONTENT :

LA FUITE EN AVANT

LA DÉCROISSANCE

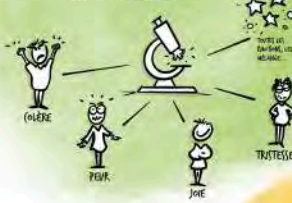
CE QUI EST CERTAIN, C'EST QU'IL FAUT UNE TRANSFORMATION DES MODES DE VIE INDIVIDUELS ET COLLECTIFS

COMMENT RÉUSSIR CETTE TRANSITION ?

IL FAUT RELIER LA « TERRE DONT NOUS VIVONS À LA TERRE OÙ NOUS VIVONS »



DANS UN CONTEXTE D'URGENCE, NOUS CHOISSISSONS DE REGARDER LA TRANSITION ÉCOLOGIQUE À TRAVERS LES ÉMOTIONS



PARCE QUE NOUS SAVONS QUE LES ÉCO-GESTES INDIVIDUELS NE REPRÉSENTENT QUE 25% DES SOLUTIONS

ET QUE CETTE SITUATION GÉNÈRE DES CONDUITES...

DE DÉSESPOIR

DE FUITE

OU ENCORE D'ESPOIRS TECHNOLOGIQUES

IL FAUT DONC AGIR SUR LES STRUCTURES COLLECTIVES ET IL Y A DES LUEURS D'ESPOIR



OSONS LA TRANSITION ÉCOLOGIQUE ET SOLIDAIRE

COLLOQUE NATIONAL - 2022
FÉDÉRATION DES CENTRES SOCIAUX ET SOCIOCULTURELS DE FRANCE

QUE PENSER DE LA THÉORIE DE L'EFFONDREMENT C'EST L'IDÉE D'UNE CATASTROPHE GLOBALE, SIMULTANÉE ET COMPLÈTE.

MAIS PAR PRINCIPES, NOUS POUVONS PRÉVOIR QUEL N'EST PAS POSSIBLE DE PRÉVOIR !



IL Y A DES PROGRÈS, EN TERMES DE MOBILITÉ, ET TELLEMENT À FAIRE DANS LES DOMAINES DE L'ALIMENTATION, DU LOGEMENT, DE LA CONSTRUCTION,

EN PRENANT EN COMPTE LES PLUS PRÉCAIRES... LES (NOS), LES CATASTROPHES AUGMENTENT LES INÉGALITÉS

LES CENTRES SOCIAUX ONT LEUR RÔLE À JOUER, ILS SAVENT MOBILISER DE L'INTELLIGENCE ET DU COLLECTIF

ET QUAND ON ÉVOQUE LES PISTES d'avenir ou les SCÉNARIOS

IL Y A QUELQUES PRÉALABLES ALARMANTS À PRENDRE EN COMPTE : C'EST BIEN L'HUMAIN QUI EST LA CAUSE PRINCIPALE DES (CHANGEMENTS CLIMATIQUES), TOUT VA PLUS VITE QUE PRÉVU. ET LES RAPPORTS NE SONT JAMAIS ASSEZ RÉALISTES,

IL Y A UNE CONFUSION ENTRE OBJECTIFS ET SOLUTIONS.

LES CHANGEMENTS SONT TELS QU'IL FAUT LES ABORDER GLOBALEMENT, DE MANIÈRE INTER-DISCIPLINAIRE. IL FAUT IMPÉRATIVEMENT COMPRENDRE LES MOTEURS ET LES FREINS. UNE SOCIÉTÉ FONDÉE SUR LES ÉNERGIES FOSSILES N'EST PLUS VIABLE, IL FAUT DONC...

UNE RUPTURE OU UNE TRANSITION

NOUS AVONS BESOIN DE POLITIQUES PUBLIQUES INTELLIGENTES, QUI MOBILISENT LA CAPACITÉ DE CHANGER,



LES ÉMOTIONS SONT UN MOTEUR, COMME LE RECOURS AUX SCIENCES COGNITIVES ET SOCIALES

IL FAUT SORTIR IMPÉRATIVEMENT DU SCÉNARIO DE LA PEUR



LA PEUR PEUT BLOQUER, ELLE PEUT ÊTRE CONTRE-PRODUCTIVE, LA PEUR PEUT CONDUIRE AU DÉNI,

IL FAUT IMAGINER ET AFFICHER DES SCÉNARIOS POSITIFS

DONNER ENVIE D'ALLER VERS UNE TERRE QUI ABRITE UNE SOCIÉTÉ DANS LAQUELLE ON SOUHAITE EXISTER EN 2050 !

IL Y A DE MULTIPLES CHEMINS À EMPRUNTER, POUR RÉUSSIR LOCALEMENT !



Face au changement climatique, les Français prêts à changer leurs modes de vie

Le baromètre annuel de l'Ademe sur les représentations sociales du changement climatique montre que, malgré la pandémie de Covid-19, la préoccupation environnementale se maintient à un niveau élevé en 2021. En outre, une majorité de Français (64 %) seraient prêts à changer leurs modes de vie.

Les préoccupations des Français



des Français ont déjà subi les impacts du changement climatique

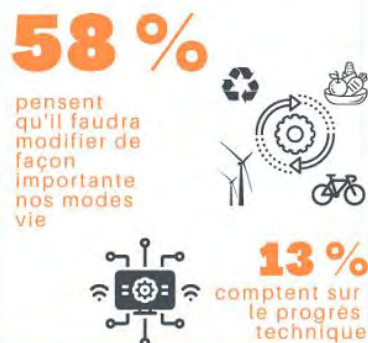
Les inquiétudes au sujet du changement climatique



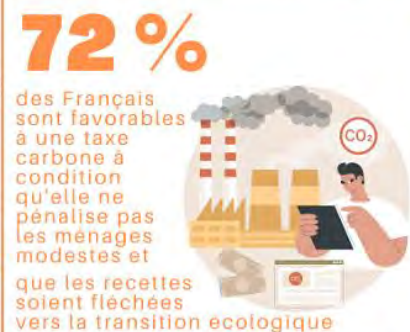
Que font déjà les Français ?



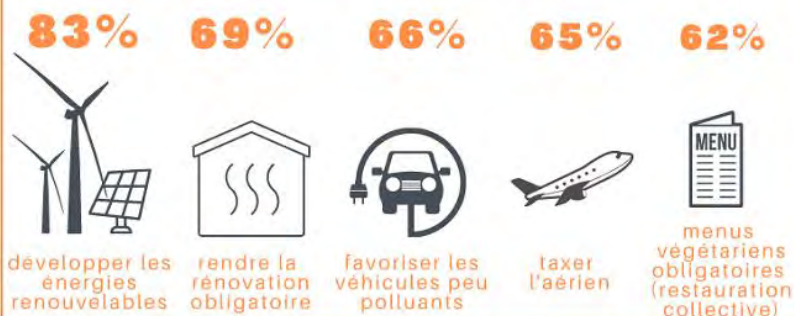
Sobriété ou technologie ?



Pour ou contre une taxe carbone ?

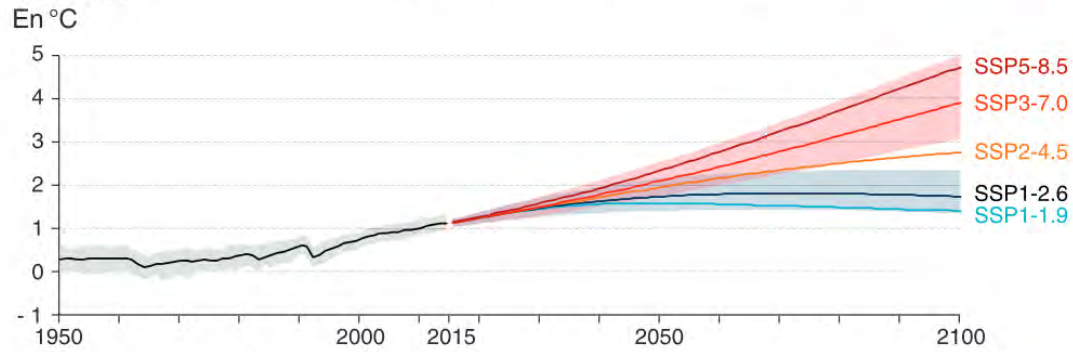


Quelles solutions sont plébiscitées par les Français ?



GIEC, 6^E RAPPORT D'ÉVALUATION : NOUS AVONS LE CHOIX

Projection de la variation de température moyenne mondiale par rapport à la période 1850-1900



Sources : GIEC, 1^{er} groupe de travail, 2021

Dans son 6^e rapport, en 2021, le GIEC nous rappelle que nous avons la possibilité, par nos choix sur les émissions de gaz à effet de serre, d'orienter le monde vers +2 °C en 2100 ou +5 °C. Les scientifiques affirment que nous pouvons encore agir efficacement.

INVENTONS
NOS VIES
BAS CARBONE

UN ENJEU DE JUSTICE SOCIALE MONDIALE

Les 10 % les plus riches de la planète sont responsables d'environ la moitié des émissions de CO₂ mondiales.

La moitié la plus pauvre de la population mondiale – les 3,5 milliards de personnes les plus menacées par l'intensification catastrophique des phénomènes extrêmes liée au changement climatique – n'est responsable que de 10 % des émissions de CO₂.

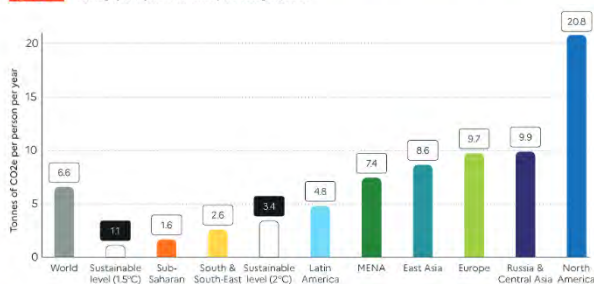
Une large part des Européens (740 millions de personnes) et des Américains (330 millions de personnes) font partie de ces « 10 % les plus riches du monde » (750 millions de personnes).

Selon le site *globalrichlist.com* (consulté en 2018) toute personne touchant 1 000 €/mois ou plus en France ferait partie des 10 % d'humains les plus riches du monde.

L'objectif de 2 t CO₂e/personne/an, valable pour tous les humains sur Terre, est, à notre connaissance, le seul projet de justice sociale mondiale nettement défini et largement diffusé.

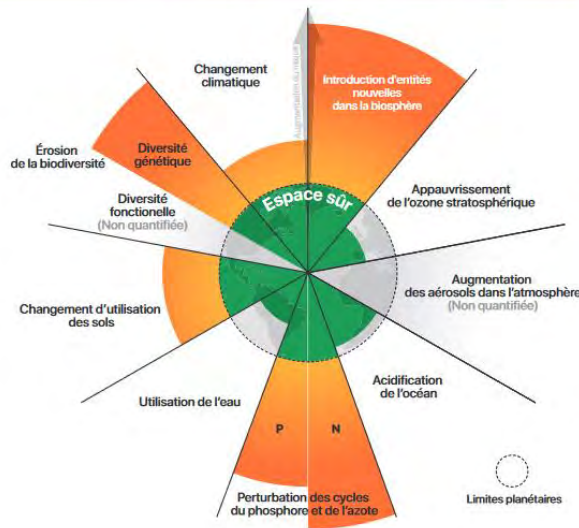
Sources : Oxfam, 2015

Figure 6.3a Average per capita emissions by world region, 2019



Sources : *wir2022.wid.world/methodology and Chancel (2021)*.

LE CHANGEMENT CLIMATIQUE N'EST QU'UNE DES LIMITES PLANÉTAIRES



Source / crédit • Stockholm resilience centre /Azote @BonPote - Trad : Sydney Thomas

Sources : CGDD (2019) L'environnement en France - Ed. 2019 | Rapport de synthèse

INVENTONS NOS VIES BAS CARBONE

LE CHANGEMENT CLIMATIQUE N'EST QU'UNE DES LIMITES PLANÉTAIRES

Le concept des limites planétaires formalisé en 2009 (Rockström et al.) définit un espace de développement sûr et juste pour l'humanité, fondé actuellement sur neuf processus biophysiques qui, ensemble, régulent la stabilité de la planète. Ces travaux, qui font date, identifiaient les seuils limites à ne pas franchir pour éviter que « le système Terre ne bascule dans un état très différent [de l'actuel], probablement bien moins favorable au développement des sociétés humaines ». Les limites planétaires liées à la biodiversité, au cycle de l'azote et du phosphore (engrais agricole), à l'introduction d'entités nouvelles dans la biosphère (plastiques) et à la dégradation des sols, sont décrites par le Stockholm Resilience Centre comme plus nettement dépassées que celle liée au changement climatique.

Le concept du Donut des limites planétaires (Raworth K., 2012) vise à concilier amélioration des conditions de vie et respect de la biosphère. Il illustre deux frontières à ne pas franchir pour conserver les conditions d'un « bien vivre » : une frontière « plancher » qui est celle des besoins humains de base, et une frontière « plafond » correspondant aux limites de destruction/exploitation de l'environnement à ne pas dépasser.

Enfin d'autres limites ou contraintes sur nos sociétés s'ajoutent à celles présentées telles que la raréfaction des ressources (métaux, sable, etc.), les réserves de pétrole (pic pétrolier conventionnel atteint en 2008 selon l'AIE, approchant pour les pétroles non conventionnels), etc.

Sources : <https://ree.developpement-durable.gouv.fr/themes/defis-environnementaux/limites-planetaires/>
<https://www.ecologique-solidaire.gouv.fr/nouveau-rapport-sur-letat-lenvironnement>

CLIMAT / POUVOIR D'ACHAT
UNE CONVERGENCE IMPOSSIBLE?



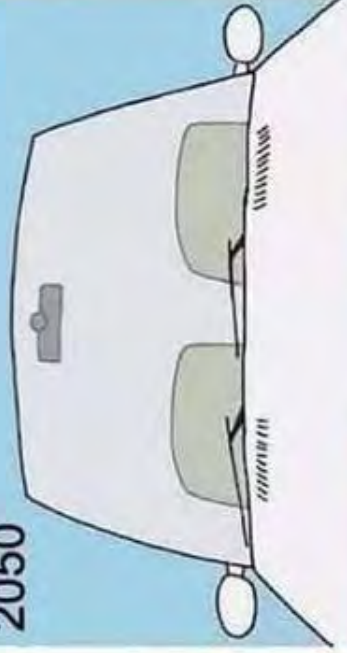
1990



2020



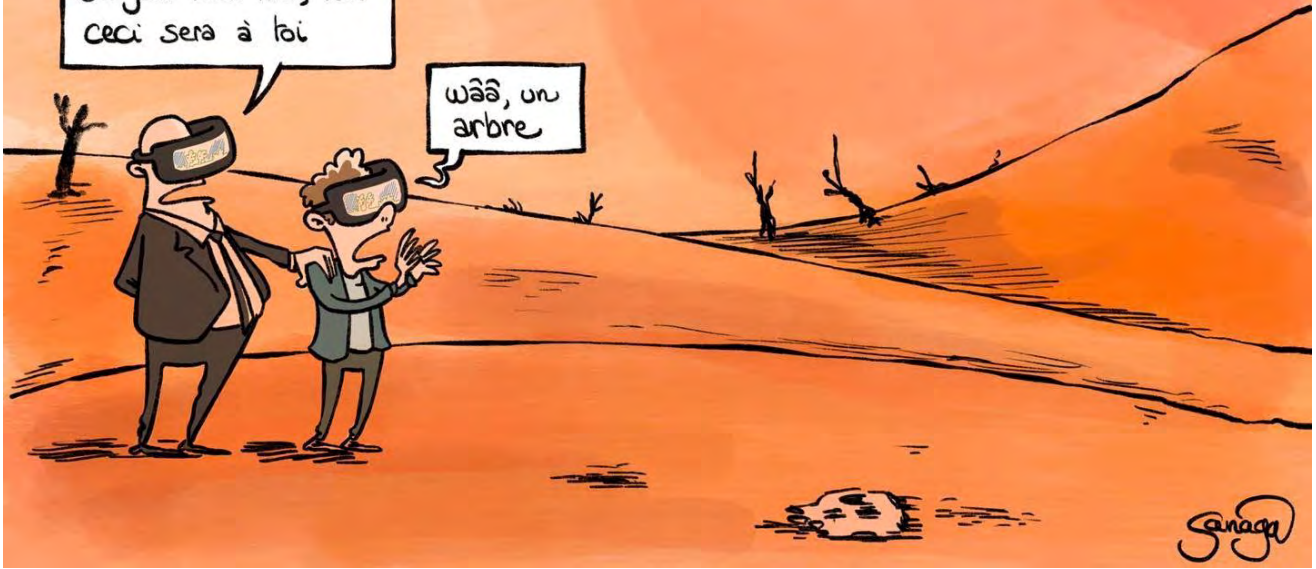
2050



PAS D'INQUIÉTUDE, LA HIGH-TECH NOUS SAUVERA !

Un jour mon fils, tout ceci sera à toi

wââ, un arbre



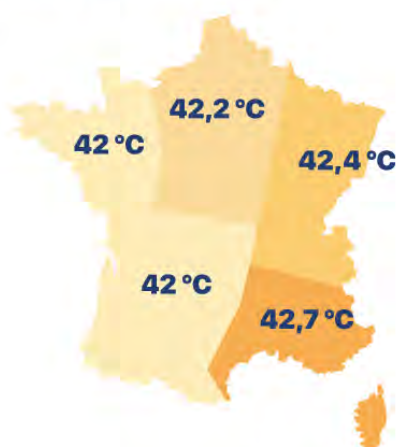
**LA FRANCE, SI TOUS LES GLACIERS
D'ARCTIQUE ET D'ANTARCTIQUE
DEVAIENT FONDRE.**



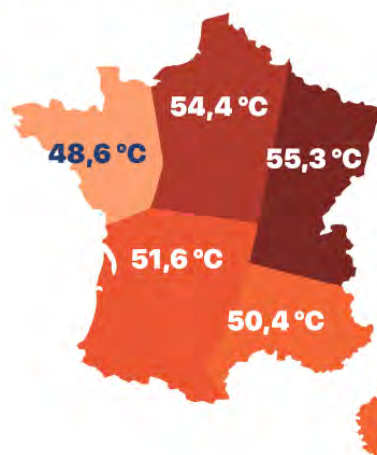
SOMMES-NOUS DIRECTEMENT CONCERNÉS ?

+4°C en 2100, cela signifie :

**Les records observés
entre 1950 et 2005**



**Les records possibles
autour de 2100**



Sources : Corfacs ; CNRS ; Météo France • 19 juillet 2017 • Environmental Research Letters.

INVENTONS
NOS VIES
BAS CARBONE

SOMMES-NOUS DIRECTEMENT CONCERNÉS ?

Cette carte est basée sur l'étude « [Future summer mega-heatwave and record-breaking temperatures in a warmer France climate](#) » qui se place dans l'hypothèse du RCP 8.5 comme expliqué par le journal [Le Monde](#). Selon le 6^e rapport du GIEC (2021) le RCP 8.5 mènerait à une élévation de la température moyenne de +4,4 °C sur la période 2080-2100 par rapport à 1850-1900. Il semble que des scénarii encore plus pessimistes soient aujourd'hui envisagés par les climatologues.

En Février 2020, 1800 scientifiques français appelaient à la désobéissance civile pour le climat dans une tribune d'alerte. Ils écrivaient : « Les études préparatoires au prochain rapport du GIEC (CNRS-CEA-Météo France) suggèrent que les rapports précédents ont sous-estimé l'ampleur des changements déjà enclenchés.

Un réchauffement global de plus de +5 °C ne peut plus être exclu si l'emballement actuel des émissions de gaz à effet de serre se poursuit. À ces niveaux de température, l'habitabilité de la France serait remise en question par des niveaux de température et d'humidité provoquant le décès par hyperthermie. »

La question qui nous est posée est donc bien : « Y aura-t-il des habitants en France en 2100 ? » C'est à nous de choisir.

Sources : <https://iopscience.iop.org/article/10.1088/1748-9326/aa751c>
<https://rebellionscientifiques.wordpress.com>
Climat 2050-2100 – Quel climat demain en France ? - du 02/02/2021 – MétéoFrance -
<https://www.facebook.com/MeteoFrance/videos/759800761582516/>
<https://www.lejdd.fr/Societe/en-2050-des-pics-a-55degres-dans-lest-et-le-nord-3410342>
<https://meteofrance.com/actualites-et-dossiers/actualites/meteo-france-eclaire-le-climat-en-france-jusquen-2100>
https://www.lemonde.fr/climat/article/2017/07/21/la-france-pourrait-connaître-des-pics-de-chaueur-de-plus-de-50-c-a-la-fin-du-siècle_5163558_1652612.html

UN ENJEU DE JUSTICE SOCIALE AUSSI AU SEIN DE CHAQUE PAYS

Que se cache-t-il derrière l'empreinte carbone de la France ?

Distribution de l'empreinte carbone des français en 2011, d'après les données de l'étude "Carbon consumption survey".



Sources : Carbon Consumption Survey, Eliothe

elioth[®]
INVENTONS
NOS VIES
BAS CARBONE

UN ENJEU DE JUSTICE SOCIALE AUSSI AU SEIN DE CHAQUE PAYS

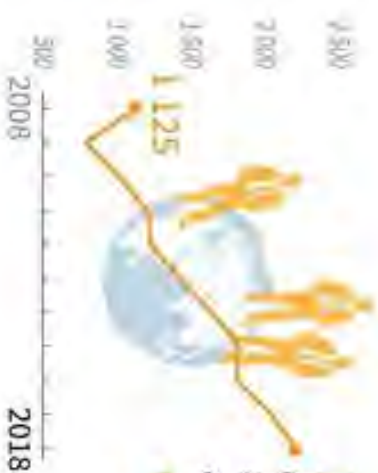
L'empreinte typique est l'empreinte médiane (50 % de la population est au-dessous, 50 % est au-dessus).

À noter que les 50 % de la population les plus défavorisés émettent 20 % de l'empreinte nationale, quand les 20 % les plus riches émettent 50 % de l'empreinte nationale.

Les percentiles d'émissions peuvent aussi se lire percentile de population. Seuls 10 % de la population française sont en dessous de 2 t CO₂e/pers./an.

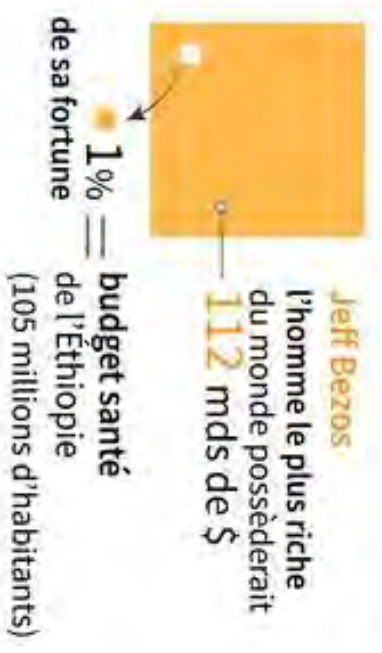
Le top 1 % des Français ou Européens émet 56 tonnes de CO₂e par an et par personne, soit une empreinte de 5,6 m dans la mécanique du présent kit *Inventons nos vies bas carbone* (1 tonne = 10 cm) contre 1 mètre pour la moyenne française et moins de 20 cm pour la cible à atteindre d'ici 2050 !

Sources : Carbon Consumption Survey, Eliothe WORLD INEQUALITY REPORT 2022



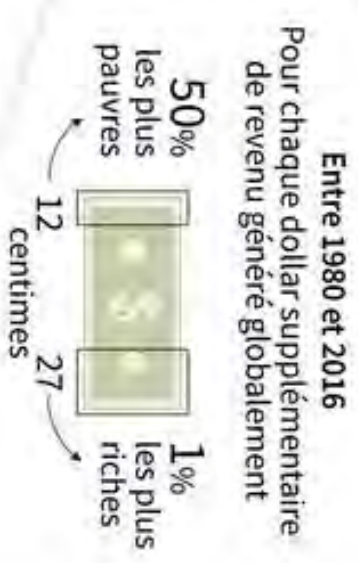
2 208 milliardaires dans le monde. Leur nombre a presque doublé depuis la crise financière

Chaque jour, leur fortune augmente de **2,5 milliards de \$**



Le fossé riches-pauvres se creuse

Selon le rapport Oxfam 2019



0,5% d'augmentation de l'impôt sur les **1%** les plus riches pourrait financer un an d'éducation de **262 millions** d'enfants non scolarisés

des soins pour empêcher **3,3 millions** de décès

3,4 milliards de personnes vivent avec moins de **5,5\$/jour** (environ la moitié de la population)

L'évasion fiscale des super-riches est à l'origine d'un manque à gagner estimé à

170 milliards \$ pour les pays en développement



Source : Oxfam

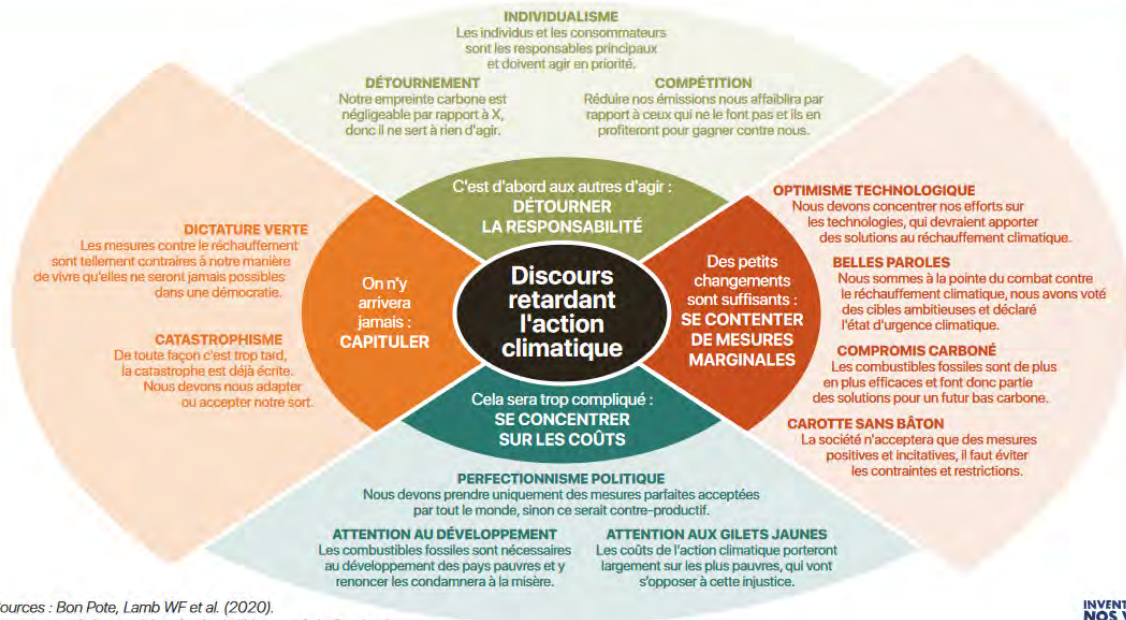


© AFP

La transition écologique juste : vers une société durable, pour tou·te·s

La transition écologique juste désigne une transformation radicale et démocratique de notre société visant à assurer tant la soutenabilité écologique de cette dernière qu'une réponse digne et suffisante aux besoins de tou·te·s et l'émancipation de chacun·e.

LES 12 DISCOURS DE L'INACTION CLIMATIQUE



Sources : Bon Pote, Lamb WF et al. (2020).
Discourses of climate delay, étude de l'Université de Cambridge

**INVENTONS
NOS VIES
BAS CARBONE**



La France vue de l'étranger Pauvreté

RENAISSANCE. À MARSEILLE, L'HISTOIRE DE L'ANCIEN MCDO EN PASSE DE DEVENIR UN "FAST-FOOD SOLIDAIRE"

Inauguré en 1992 dans le XIV^e arrondissement de Marseille, le McDo du quartier Saint-Barthélemy a été contraint à la fermeture en 2019, puis s'est transformé en banque alimentaire. Cet été, la mairie socialiste a racheté l'établissement afin d'en faire un restaurant solidaire, raconte El País.

"Dans l'ancien McDonald's de la banlieue nord de Marseille, on trouve les mêmes chaises et les mêmes tables que dans n'importe quel autre restaurant de la chaîne de fast-food à travers le monde", détaille Marc Bassets, correspondant en France pour le quotidien espagnol El País. À une différence près : l'établissement ne cuisine plus de frites et de hamburgers depuis près de deux ans, précise le journaliste qui s'est rendu dans le XIV^e arrondissement marseillais.

Après avoir fermé en 2019, le McDo du quartier Saint-Barthélemy a été transformé en banque alimentaire – baptisée "L'après M" –, grâce à des dizaines de bénévoles. Et, cet été, la mairie socialiste de Marseille a racheté les locaux "pour quelque 600 000 euros" afin d'en faire "un fast-food social et solidaire" qui emploiera "des dizaines de personnes", détaille le journal.

Selon Marc Bassets, ce restaurant est "un symbole" pour les quartiers nord de Marseille, "en proie au chômage, aux discriminations et aux flambées de violence" :

" Lorsqu'il s'est installé en 1992 dans [le quartier Saint-Barthélemy], le restaurant est devenu un poumon économique. Il a fourni du travail, et quelque chose en plus. Dans une zone peu commerçante et traversée par des autoroutes et des voies ferrées, ce McDo [...] était l'agora du quartier."

L'annonce de la fermeture de l'établissement en 2019, suivie d'une liquidation judiciaire ayant laissé 77 employés sur le carreau, avait déclenché "une mobilisation inhabituelle" des habitants, rejoints par des syndicats et des partis de gauche "afin de préserver le McDo". Une situation qui n'est pas anodine en France, ironise le journaliste d'El País :

" Le paradoxe est qu'il y a vingt ans, les activistes démontaient des enseignes McDonald's en guise de protestation contre la malbouffe et le capitalisme. Et qu'aujourd'hui ils en sont à réclamer qu'un McDonald's ne ferme pas ses portes."



DÉBATS - CLIMAT

Bruno Latour : « L'écologie, c'est la nouvelle lutte des classes »

Par Nicolas Truong

Publié le 10 décembre 2021 à 15h20, modifié le 07 janvier 2022 à 09h00

🕒 Lecture 19 min.

[...]

QUELS SONT LES NOUVEAUX CONFLITS DE CLASSES QUI SE DESSINENT AUJOURD'HUI ? ET EN QUOI SONT-ILS GÉOSOCIAUX ?

« Géosocial » est là pour dire qu'il va falloir rajouter à toutes les définitions disons classiques des oppositions de classes, l'ancrage dans le territoire et dans les conditions matérielles de vie ou même de survie. Territoire, attention, je ne le prends pas comme un lieu, mais comme la liste de tout ce qui vous permet de subsister. Ce n'est pas géographique mais, si vous voulez, éthologique. C'est une façon d'obliger à rematérialiser l'analyse des classes et donc d'aviver la compréhension des inégalités. C'est la leçon que je tire des « gilets jaunes » : la voiture, les ronds-points, l'essence, la mobilité, l'habitation ancrent des conflits et obligent à étendre ce qu'on appelle les « inégalités matérielles ».

POURQUOI, SELON VOUS, EST-IL DIFFICILE DE RÉUTILISER LA NOTION MARXISTE DE « LUTTE DES CLASSES », ET FAUT-IL LUI PRÉFÉRER CELLE DE « LUTTE DES CLASSEMENTS », ALORS QUE CE NOUVEAU CONFLIT DOIT REPOSER SUR UNE APPROCHE AUSSI MATÉRIALISTE QUE L'ANCIENNE, ÉCRIVEZ-VOUS... ? ET QU'EST CE NOUVEAU MATÉRIALISME ÉCOLOGIQUE ?

L'argument que nous faisons avec Nikolaj Schultz après bien d'autres, c'est qu'il y avait dans les anciennes traditions marxistes un accord de fond avec les traditions libérales sur le développement des forces productives qui allaient permettre de résoudre, ensuite, la question de la distribution juste ou non des fruits de ce progrès. Ce compromis historique a échoué parce que le système de production détruit ses propres conditions de développement. C'est l'un des nombreux avatars de la dialectique ! Elle devait accoucher du communisme, elle accouche d'un monde, au sens propre, invivable. Sur ce diagnostic, beaucoup sont d'accord. Ensuite, la question est de savoir quelle conséquence on en tire ?

Nous, nous disons que la question de la production est encadrée dorénavant dans une autre : celle des conditions d'habitabilité de la planète. Ce nouvel horizon oblige à distribuer tout autrement l'échelle des valeurs. C'est un renforcement, un accroissement du matérialisme historique, mais qui oblige à prendre en compte ce que les sciences du système Terre nous apprennent en plus des sciences sociales. Le climat est juste l'un des exemples de ces nouveaux objets. On pourrait

dire en effet que c'est « un matérialisme écologique ». Ainsi l'écologie, c'est la nouvelle lutte des classes.

« Les classes dirigeantes ont échoué à basculer de la production à l'habitabilité. Il faut donc prendre leur relais, mais avec le même niveau d'ambition »

[...]

COMMENT LA NOUVELLE CLASSE ÉCOLOGIQUE PEUT-ELLE GAGNER LA BATAILLE CULTURELLE ?

Justement en s'intéressant un peu au choix des mots ! Regardez comme les libéraux ont été malins en inventant l'idée d'un individu libre et calculateur qui maximise son profit personnel. Est-ce que ce n'est pas enthousiasmant ? Ou comment les néofascistes prétendent définir une nation par ceux qu'ils excluent des frontières ? Ça capte des énergies puissantes. L'écologie ennuie, ou prêche. Elle est imbibée de moralisme. Elle n'enthousiasme pas assez. Elle ne mobilise pas. C'est pourquoi on la dit « punitive ». Mais ce n'est pas inéluctable. Il faut travailler les affects. C'est un énorme travail, mais c'est ce que les libéraux et les socialistes ont su faire en leur temps.

[...]

ET QUELLE PLACE FAITES-VOUS AUX INÉGALITÉS SOCIALES ?

Quelle place je fais ? Vous vous moquez : toutes les inégalités dites « sociales » sont des inégalités géosociales. Elles portent toutes sur les mêmes objets mais rematérialisés : habitat, nourriture, éducation, mobilité, travail, relations familiales, division des genres. On n'arrête pas de faire un procès aux écologistes en leur disant : « Que faites-vous des problèmes sociaux ? » Mais qui définit ce qu'est un problème « social » ? Avant les féministes, « social » ne comprenait pas la question du genre. Avant les décoloniaux, « social » ne comprenait ni la race ni l'emprise coloniale.

Il est incroyable qu'on répète ce mantra sur « fin du monde fin du mois », alors que la définition de

ce qu'est une inégalité « sociale » n'a jamais cessé de changer. Eh bien oui, le monde s'ajoute aux fins de mois, comme le genre, la race se sont ajoutés aux divisions sociales. Un jour il faudra penser à quitter le XXe siècle. Si la sociologie ne change pas, ce n'est pas ma faute. En prenant une définition appauvrie du « social », on arrive évidemment à considérer l'écologie comme « extérieure ».

MAIS L'ÉCOLOGIE EST, BIEN SOUVENT, DAVANTAGE UNE PRÉOCCUPATION DE BOBOS QUE DE « PROLOS ». COMMENT FAIRE EN SORTE QUE LES CLASSES POPULAIRES REJOignent LA CLASSE ÉCOLOGIQUE ?

Cette opposition bobo-prolo est bien avantageuse pour la droite, qui se drape dans la défense de la classe ouvrière contre l'hégémonie prétendue des écolos ! Le fond de vérité de cette petite astuce c'est que, en effet, les intérêts de classe sont encore moulés selon les anciens sillons de la tradition productiviste. Du coup, il est assez facile d'utiliser l'ancienne lutte des classes pour la tourner contre les nouvelles. Cela dit, rien ne change plus rapidement que la définition des intérêts de classe.

Dans tous les cas que nous étudions Nikolaj Schultz et moi, nous sommes frappés de voir à quelle vitesse les alliances s'inversent. A condition que les deux camps acceptent de définir précisément leurs attachements et donc leur territoire de vie, un écolo urbain voit dans son voisin chasseur un allié, un éleveur qui a comme ennemi les végétariens se trouve vite des ennemis communs, un ingénieur astucieux se trouve à l'aise avec un projet de transition dans sa ville et ainsi de suite.

D'ailleurs les « classes populaires » sont aussi difficiles à définir que les fameux « bobos ». Ce qui manque, et j'en suis cruellement conscient, c'est la confrontation des intérêts, pour refondre les alliances. Mais pour cela, il faut inventer des dispositifs qui permettent enfin aux acteurs de définir leur territoire. C'est un énorme chantier, d'accord, mais il évolue vite, et on ne peut pas le réduire au cliché.

« La question politique, c'est de discerner quelle composition de vivants est vivable, encore une fois au sens propre, et laquelle est invivable »

De toute façon, c'est plutôt l'écologie qui rejoint les classes dites « populaires » : après tout, il s'agit bien de savoir, au fond, quel peuple nous voulons être sur quel genre de Terre. Voilà le niveau auquel il faut placer la question. N'oublions pas que le mot assez affreux « écologie » est là pour le mot « terrestre »

[...]



Analyse : le concept d'empreinte carbone a-t-il été inventé par les pétroliers ?

L'empreinte carbone est un outil particulièrement efficace pour savoir si son mode de vie est compatible avec un monde soutenable. En cinq minutes et quelques clics, vous obtenez un résultat, traduisant votre participation plus ou moins grande au changement climatique. C'est ainsi que les résultats oscillent généralement entre 2 et 30 tonnes CO₂eq/an, avec une moyenne française à environ 10 tonnes CO₂/eq.

Mais cela fait des années que j'entends et lis que le concept d'empreinte carbone a été inventé et/ou popularisé par les grands groupes pétroliers. Que cela soit par des personnes bien ou mal intentionnées, bien ou mal informées, le constat est le même : il faut se méfier de cet outil, qui servirait les intentions des groupes pétroliers et ferait donc perdurer notre système basé sur les énergies fossiles. Des activistes climat aux politiques, ce concept d'empreinte carbone n'a pas que des alliés.

QUI A INVENTÉ LE CONCEPT D'EMPREINTE CARBONE ?

Avant que l'empreinte carbone ne soit la plus connue, c'est d'abord le concept d'empreinte écologique qui fut en vogue. Développé par

William E. Rees et Mathis Wackernagel dans les années 90, on évalue le nombre de "Terres" qui seraient nécessaires si tous les habitants de la planète consommaient les ressources au même niveau que la personne qui calcule son empreinte écologique.

Ce concept comporte plusieurs limites importantes et est notamment plus compliqué à estimer que l'empreinte carbone, qui est généralement rapportée en tonnes d'émissions (équivalent CO₂, CO₂eq) par an. Il existe d'autres types d'empreintes (water footprint, land footprint, etc.), mais l'une, bien aidée par des marketeurs, va émerger bien plus vite et de façon définitive : l'empreinte carbone.

LA PROPAGANDE EN MARCHÉ : DE BRITISH PETROLEUM À BEYOND PETROLEUM

L'invention du concept d'empreinte carbone est une chose. Mais pour que le concept ait une signification pour le grand public et qu'il dépasse la recherche scientifique, il a fallu une aide extérieure. Cette aide extérieure est principalement venue de deux acteurs, British Petroleum (BP) et Ogilvy. Dès le début des années 2000, BP, l'un des plus grands producteurs d'énergies fossiles au monde,

cherchait à redorer son blason et pour cela, il a choisi des méthodes éprouvées par l'industrie du Tabac.

En juillet 2000, BP a dépensé 200 millions de dollars de publicités pour annoncer leur changement de logo et slogan "Beyond Petroleum" (au-delà du pétrole). Un nouvel horizon, où BP investirait dans les énergies renouvelables et sortirait progressivement des énergies fossiles. Nous connaissons la suite. BP a continué de lancer de nouveaux projets fossiles partout dans le monde en y investissant des milliards, et fait partie des entreprises les plus polluantes au monde, scope 3 inclus.

DÉMOCRATISATION DE L'EMPREINTE CARBONE PAR BRITISH PETROLEUM

Les experts en manipulation communication de chez Ogilvy ont ensuite pensé qu'il fallait créer un lien sentimental entre l'entreprise qui vend du gaz et du pétrole et le grand public. C'est ainsi que fut lancée la campagne "BP on the street", dans laquelle ils interrogeaient des passants dans la rue, et qui en répondant donnaient à BP l'image d'une entreprise proche et soucieuse de ses clients.

Ils ont reproduit le même schéma lorsqu'ils ont décidé de démocratiser le terme d'empreinte carbone et de le faire connaître auprès du grand public. Sur la période 2005-2007, BP a dépensé 370 millions de dollars de publicité aux Etats-Unis, dont une grande partie pour que le terme d'empreinte carbone devienne mainstream.

[...]

REDIRECTION DE LA RESPONSABILITÉ SUR L'INDIVIDU

Depuis deux décennies, les groupes pétroliers ont changé de stratégie pour continuer le Business as Usual. Ils reconnaissent désormais que le changement climatique est d'origine anthropique, mais que les efforts sont avant tout à faire du côté des individus. C'est une stratégie adoptée par l'industrie du Tabac et qui a été reprise avec succès par BP, ExxonMobil, Total etc. Cette étude de Naomi Oreskes et Geoffrey Supran le met remarquablement en évidence :

Les chercheurs ont constaté qu'aux alentours de l'an 2000, une nouvelle tendance est apparue dans les communications de l'entreprise destinées au public. Les publicités ont commencé à se concentrer sur la façon dont les consommateurs utilisent l'énergie. « Soyez intelligent en matière d'utilisation de l'électricité », suggère un publiereportage de 2007, qui poursuit : « Chauffez et refroidissez votre maison efficacement ». « Améliorez votre consommation d'essence. » « Vérifiez les émissions de gaz à effet de serre de votre maison ».



[...]

SOURCE : [HTTPS://BONPOTE.COM/ANALYSE-LE-CONCEPT-DEMPREINTE-CARBONE-A-T-IL-ETE-INVENTE-PAR-LES-PETROLIERS/](https://bonpote.com/analyse-le-concept-dempreinte-carbone-a-t-il-ete-invente-par-les-petroliers/)

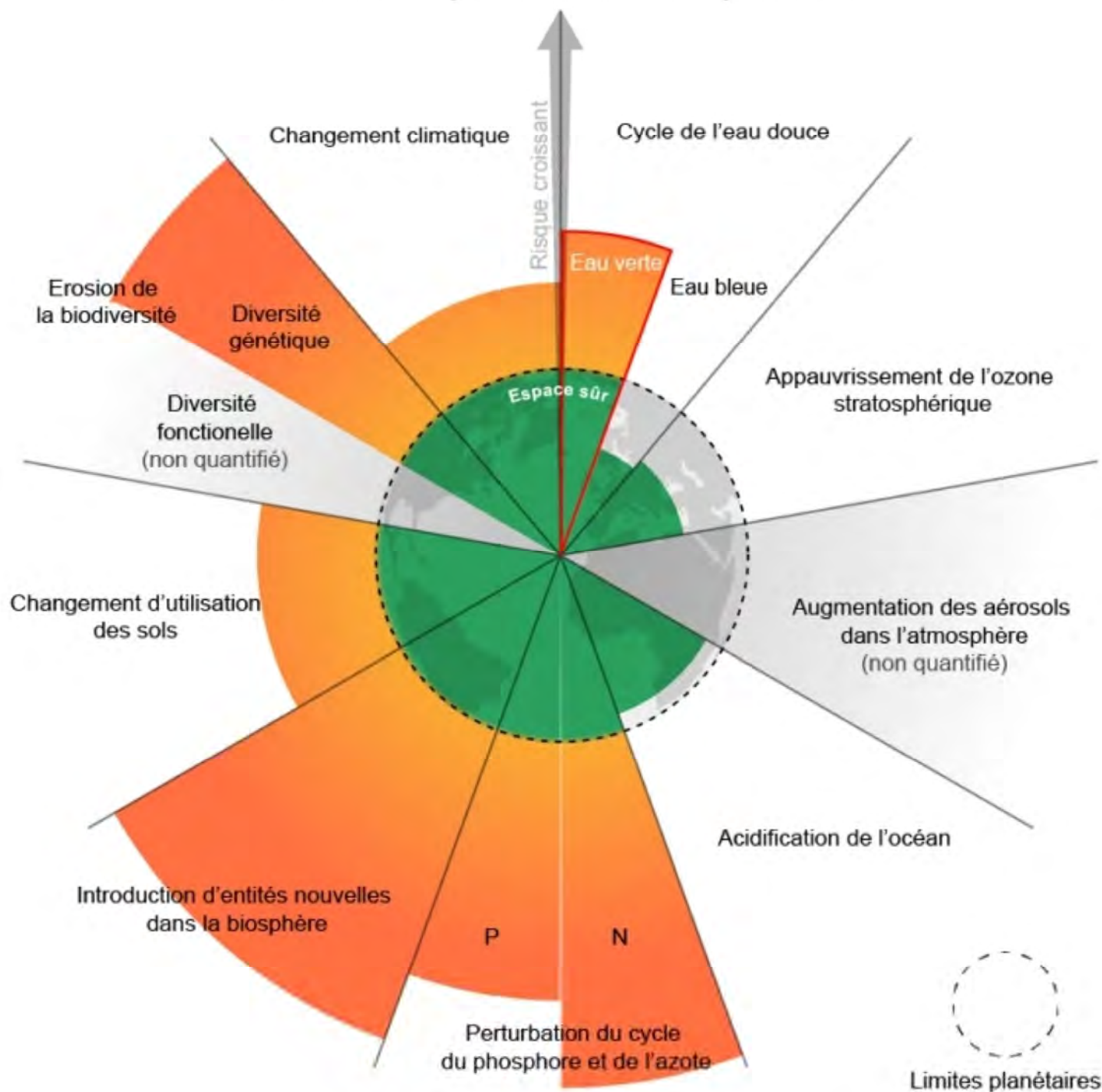
© Bon Pote | October 24, 2022 | Mis à jour le 6 February 2023 | 3 Comments

”

**Moi contre mon grand-père
qui mange du foie gras à Noël,
ce n'est plus moi contre
Patrick POUYANNE le
président de Total énergie**

Camille Etienne

6^e limite planétaire dépassée



La limite planétaire concernant l'utilisation d'eau douce (eau verte) a été franchie. Elle rejoint les 5 autres déjà dépassées, dont la dernière avait été officiellement dépassée en janvier 2022.

Crédit : Wang-Erlandsson et al. (2022)
Stockholm Resilience Center

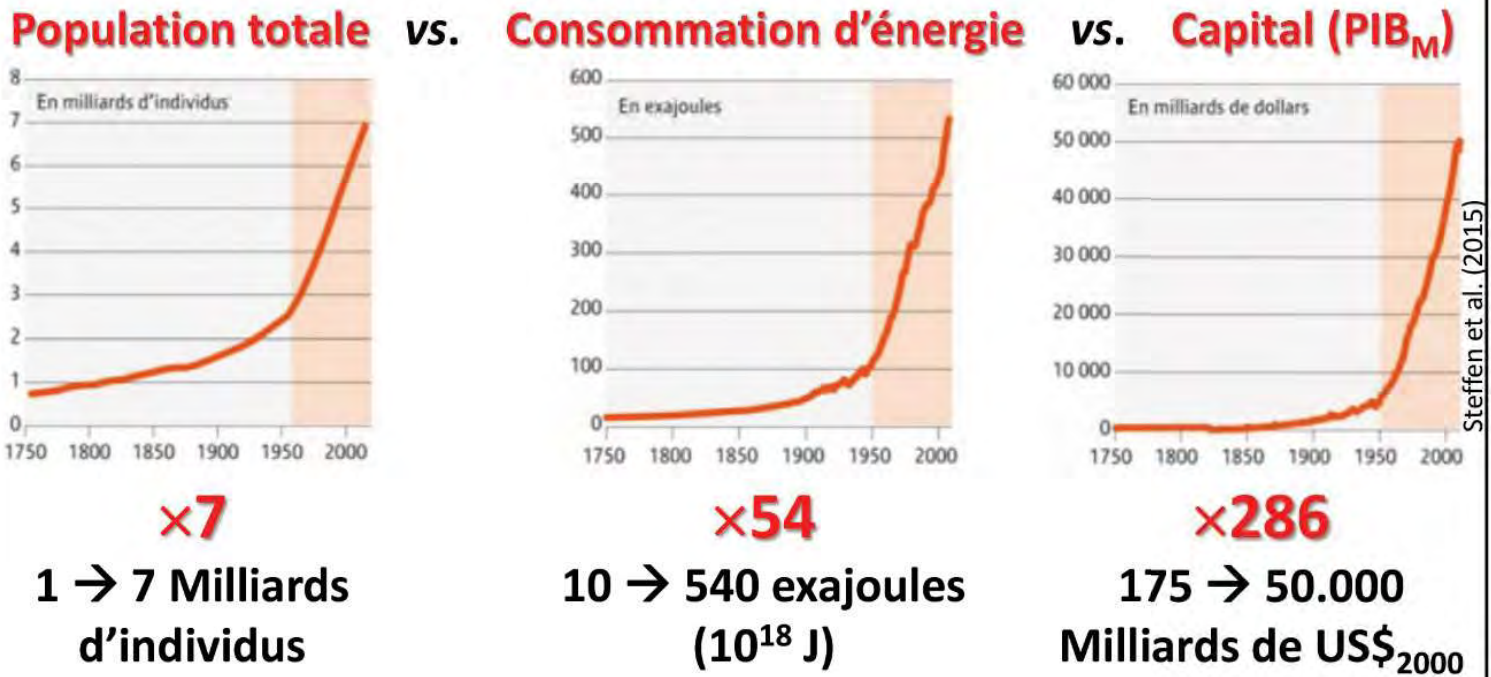
Traduction Sydney THOMAS pour @BonPote



Eau verte : part de l'eau issue des précipitations atmosphériques qui est absorbée par les végétaux. Cette nouvelle étude prend bien plus en compte le rôle de cette dernière, en particulier l'humidité du sol, dans la résilience de la biosphère, dans la sécurisation des puits de carbone terrestres et dans la régulation de la circulation atmosphérique.

Et la démographie dans tout ça ?

Entre 1800 et 2010 :



Ce n'est pas parce que nous sommes plus nombreux sur terre que nous consommons plus d'énergie mais c'est parce que nous consommons plus d'énergie que nous sommes plus nombreux.

[Vanina Delmas](#) • 11 juin 2021

VERDRAGON, LA MAISON D'ÉCOLOGIE POPULAIRE PREND SES QUARTIERS À BAGNOLET

Le mouvement pour le climat Alternatiba et le syndicat de parents des quartiers populaires Front de mères s'allient pour ouvrir la première maison d'écologie populaire.



Au 14 rue de l'Épine Prolongée, à Bagnolet (Seine-Saint-Denis), une effervescence encore discrète mais joyeuse se fait sentir depuis quelques semaines. Les anciens locaux du centre social Tofoletti, situés à la lisière du parc des Guilands, accueilleront prochainement la première maison d'écologie populaire de France. Derrière cette initiative : le mouvement écologiste Alternatiba et le collectif Front de mères. « Dans un contexte d'extrême-droïtisation du débat politique, il y a urgence à convaincre les gens et leur montrer en quoi l'écologie est un outil pouvant les rendre plus heureux », glisse Fatima Ouassak, porte-parole de [Front de mères](#). La démarche et le lieu sont et seront éminemment politiques.

Deux étages, plus de 960m², un petit coin de verdure, une future cuisine pour mijoter des plats collectivement, une bibliothèque, un vaste espace partagé pour accueillir des débats, des ateliers, des conférences... « L'idée est de faire venir des savants mais aussi de partager le savoir des habitant·es, mettre en place un échange de savoirs du point de vue des quartiers populaires car nous ne voulons pas imposer quoi que ce soit, ou faire comme si la conscience écologique était absente des quartiers. Nous allons co-construire la programmation qui, je l'espère, rayonnera au-delà de Bagnolet », explique Elodie Nace, porte-parole d'[Alternatiba](#). Sans oublier un volet plus pédagogique, artistique, poétique pour sensibiliser les enfants et les jeunes, cher à Fatima Ouassak :

“ L'ÉCOLOGIE, C'EST AUSSI LA TRANSMISSION CAR CE SONT EUX QUI HÉRITERONT DE CE MONDE. L'IDÉE EST AUSSI D'INVERSER LA NORME DE TRANSMISSION : QUAND ON TRAVAILLE AVEC LES ENFANTS ET LES ADOS DANS LES QUARTIERS POPULAIRES, LES PARENTS SUIVENT. ”

Première grande thématique au cœur de leurs préoccupations : l'alimentation. D'ailleurs la première bataille menée en 2019 par Fatima Ouassak et d'autres mères au sein du [collectif Ensemble pour les enfants de Bagnolet](#) concernait l'instauration d'une alternative végétarienne sérieuse dans toutes les cantines scolaires. Victoire : l'option végétarienne débarquera dans les assiettes à la rentrée 2021. Un long et rude combat (à lire [ici](#)) alors que c'est une question de santé publique.

“ « DANS NOS QUARTIERS, LES GENS VIVENT MOINS BIEN, MANGENT MOINS BIEN, RESPIRENT MOINS BIEN, ONT PLUS DE PROBLÈMES D’OBÉSITÉ ET DIABÈTE, ETC » »

énonce Fatima Ouassak. Une AMAP spéciale a été créée en partenariat avec une maraichère de l’Oise, des ateliers autour des légumes seront organisés par des associations locales, le rituel du petit-déjeuner sera primordial... « D’où l’importance d’avoir un lieu avec une belle cuisine. Mais il faut aussi en faire un moment politique, pour que les familles viennent, s’en emparent, comme dans un centre de quartier, mais sans mépris de classe et en allant au-delà du simple geste consommateur. »

La mission sociale de cette maison s’érigera pas à pas, et sur le long terme. Mais l’histoire des alliances qui ont permis sa naissance a commencé il y a quelques années déjà. En 2019, Alternatiba a invité Fatima Ouassak à La Base pour raconter son combat pour l’alternative végétarienne dans les cantines scolaires. Front de mères découvre l’importance d’avoir un espace pour s’exprimer, Alternatiba réitère son invitation. Puis leurs combats se sont peu à peu mêlés notamment autour de la lutte pour la justice sociale, climatique, la dignité pour tous et contre les violences policières. En juillet 2020, Alternatiba et le comité Adama ont organisé une mobilisation commune à Beaumont-sur-Oise, ville où est décédé Adama Traoré dans la cour de la gendarmerie. La génération climat et la génération Adama ont marché main dans la main, réunis autour d’un slogan puissant « On veut respirer ! »

Un premier pas pour construire une écologie populaire, qui s’est accéléré avec le projet de maison. Cette fois, c’est l’alliance entre le duo d’associations et les élu-es de Bagnolet venant du monde associatif et de la liste citoyenne qui a été décisive. Sans oublier le soutien du maire socialiste de Bagnolet Tony Di Martino. L’ambition est grande : faire de Bagnolet l’avant-garde de l’écologie populaire en France, et « redonner du sens à l’expression écologie populaire dont le sens a été trop souvent galvaudé, utilisé pour critiquer une vision de l’écologie trop neutre, libérale, coloniale, pavillonnaire... »

Pour le Front de mères qui a connu de nombreux obstacles dans l’organisation de ses événements précédents, avoir un lieu dédié pour se réunir est une vraie nouveauté. Du côté d’Alternatiba, cela a déjà été expérimenté avec La Base, dans le 10ème arrondissement de Paris, et ses militants savent à quel point un local est précieux pour s’auto-organiser efficacement. Elodie Nace confirme :

“ AVOIR UN CHEZ SOI MILITANT NOUS A PERMIS DE FAIRE DAVANTAGE DE FORMATION À LA DÉSŒBÉISSANCE CIVILE, MAIS AUSSI DE TROUVER DU RÉCONFORT DANS LES MOMENTS DE LUTTE DIFFICILE, ET DE CÉLÉBRER LES VICTOIRES ! EN ORGANISANT DES ÉVÉNEMENTS OUVERTS AU PUBLIC, ON SE MET AU CENTRE DU JEU, ON IMPOSE NOTRE AGENDA. C’EST UN POINT DE RALLIEMENT VITAL ! ”

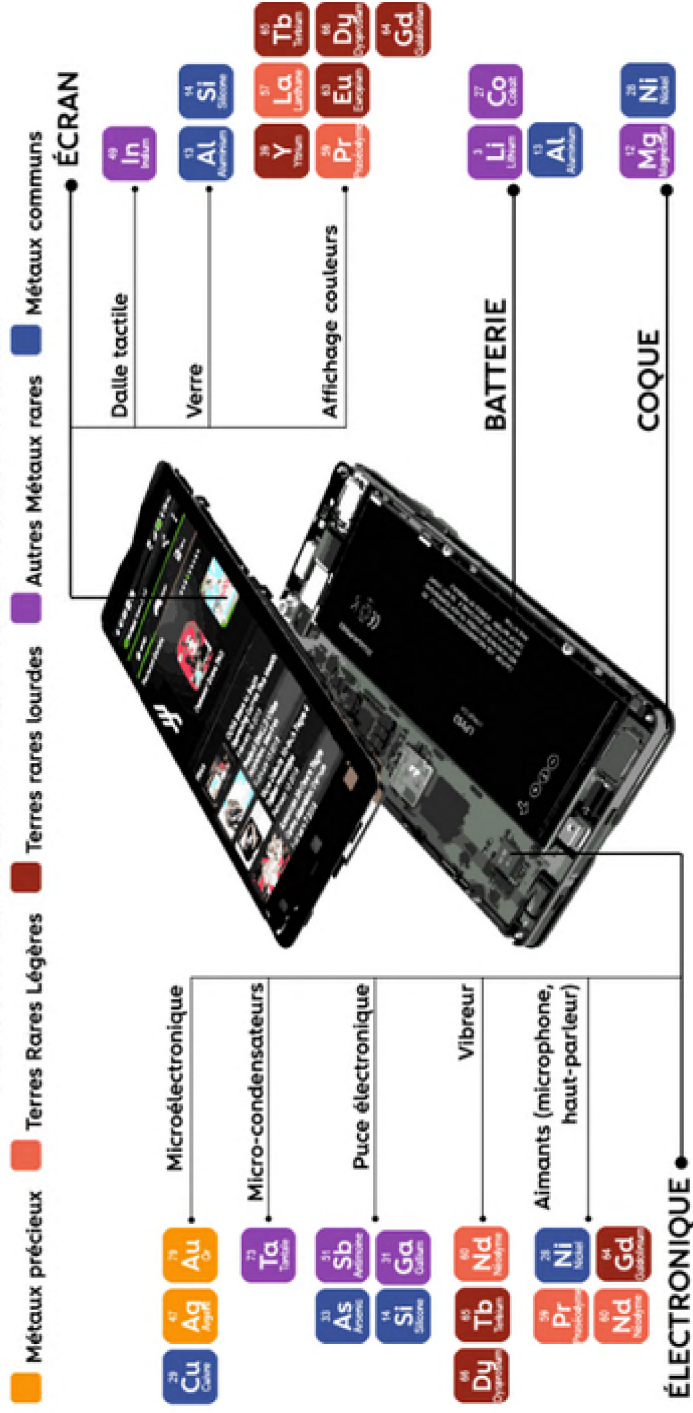
Si l’expression « Maison d’écologie populaire » donne d’emblée le programme politique du lieu, son vrai nom, Verdragon, laisse plus de place pour co-construire un nouvel imaginaire collectif. Il symbolise cette coalition de pensées, d’actions, vient d’une réflexion commune, et reflète aussi cet entrelacement de luttes. Le nom devrait parler aux fans de la série Game of thrones puisque le verredragon est une pierre volcanique qui peut tuer les marcheurs blancs prêts à dévaster le royaume des vivants. « La série, et en particulier ces fameux marcheurs blancs peuvent être vus comme la métaphore du changement climatique, du désastre écologique et donc la roche verredragon symbolise la lutte contre le dérèglement climatique », ajoute Elodie Nace.



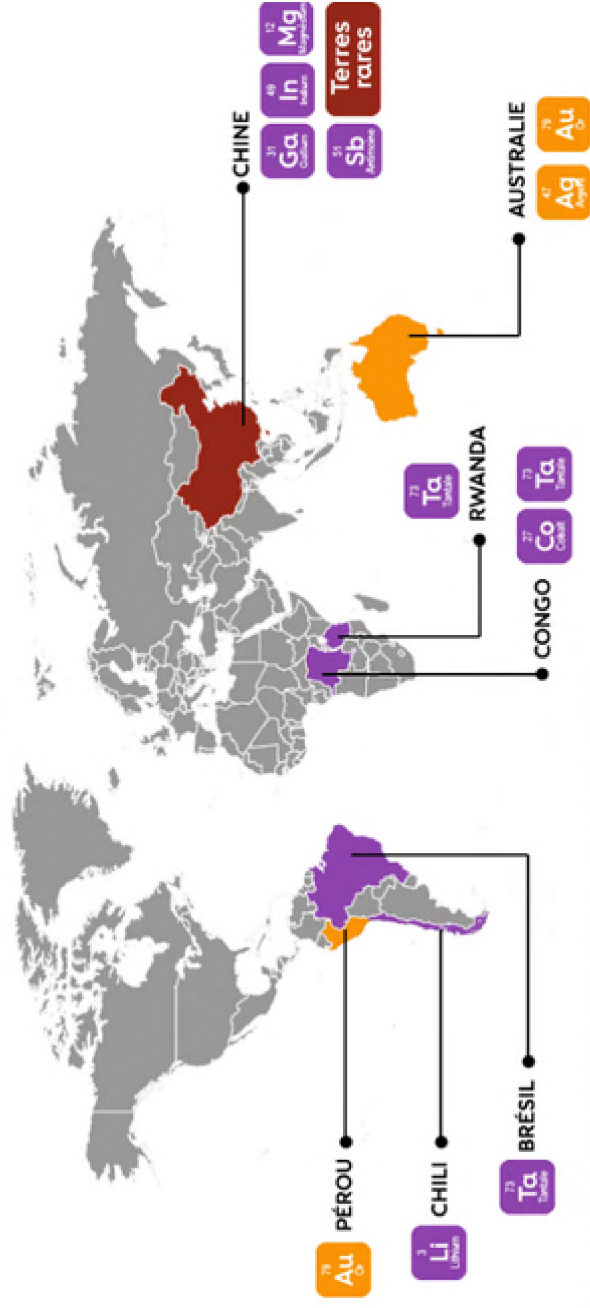
« Le dragon était déjà un symbole pour Front de mères car il incarne une puissance politique, la protection des enfants, et fait donc des mères un sujet politique alors qu'elles sont habituellement cataloguées comme douces... », explique Fatima Ouassak. De plus, le dragon renvoie aussi à la culture manga, extrêmement populaire auprès des jeunes des quartiers depuis quelques années. Déconstruire intelligemment les préjugés sera leur ligne directrice.

Le 31 mai, Front de mères a commencé en lançant un « Braquage de la fête des mères » en compagnie d'Assa Traoré, des femmes de chambres victorieuses de l'hôtel Ibis Batignoles, de la sociologue et écrivain Kaoutar Harchi... Cette dernière a résumé en une phrase le cap à tenir : « L'écologie ne peut pas être un privilège bourgeois ! »

MÉTAUX CONTENUS DANS NOS SMARTPHONES



ORIGINE GÉOGRAPHIQUE DES COMPOSANTS

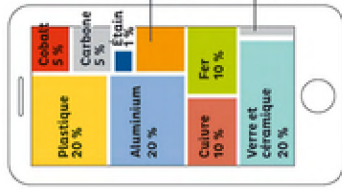


Source: Compound Interest - Encyclopédie Universalis - Seeking Alpha

PLUSIEURS TOURS DU MONDE POUR UN SMARTPHONE

Marchandise emblématique de ce début de siècle, les smartphones produits par Apple tirent parti des chaînes mondiales d'approvisionnement permettant d'acheter le travail humain au prix le plus bas, où qu'il se trouve. Cette division internationale du travail entre conception, fabrication des composants et assemblage garantit à l'entreprise une marge brute d'au moins 69 % sur le dernier modèle d'iPhone : l'appareil est vendu plus de trois fois le prix que coûte sa production.

Des dizaines de composants

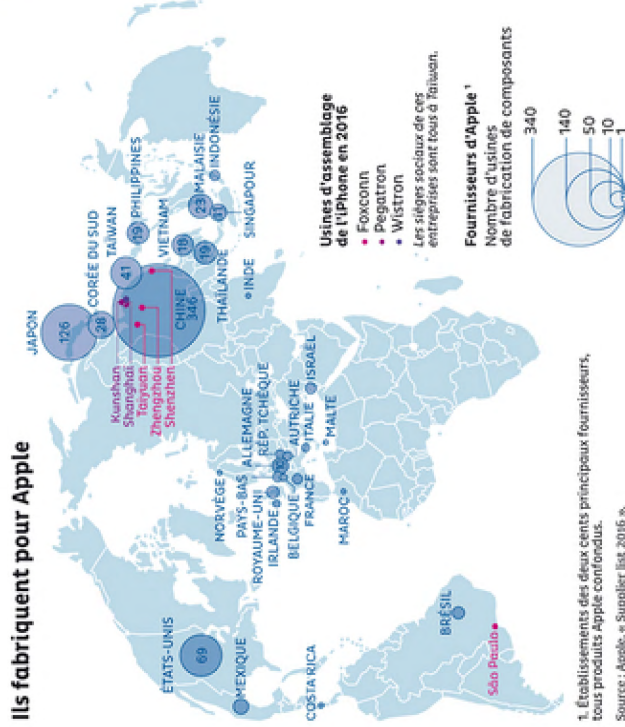


Argent, brome, cadmium, chrome, lithium, nickel, or, platine, sélénium, tellure, titane, tungstène, zinc de 0,1 à 1 % chacun

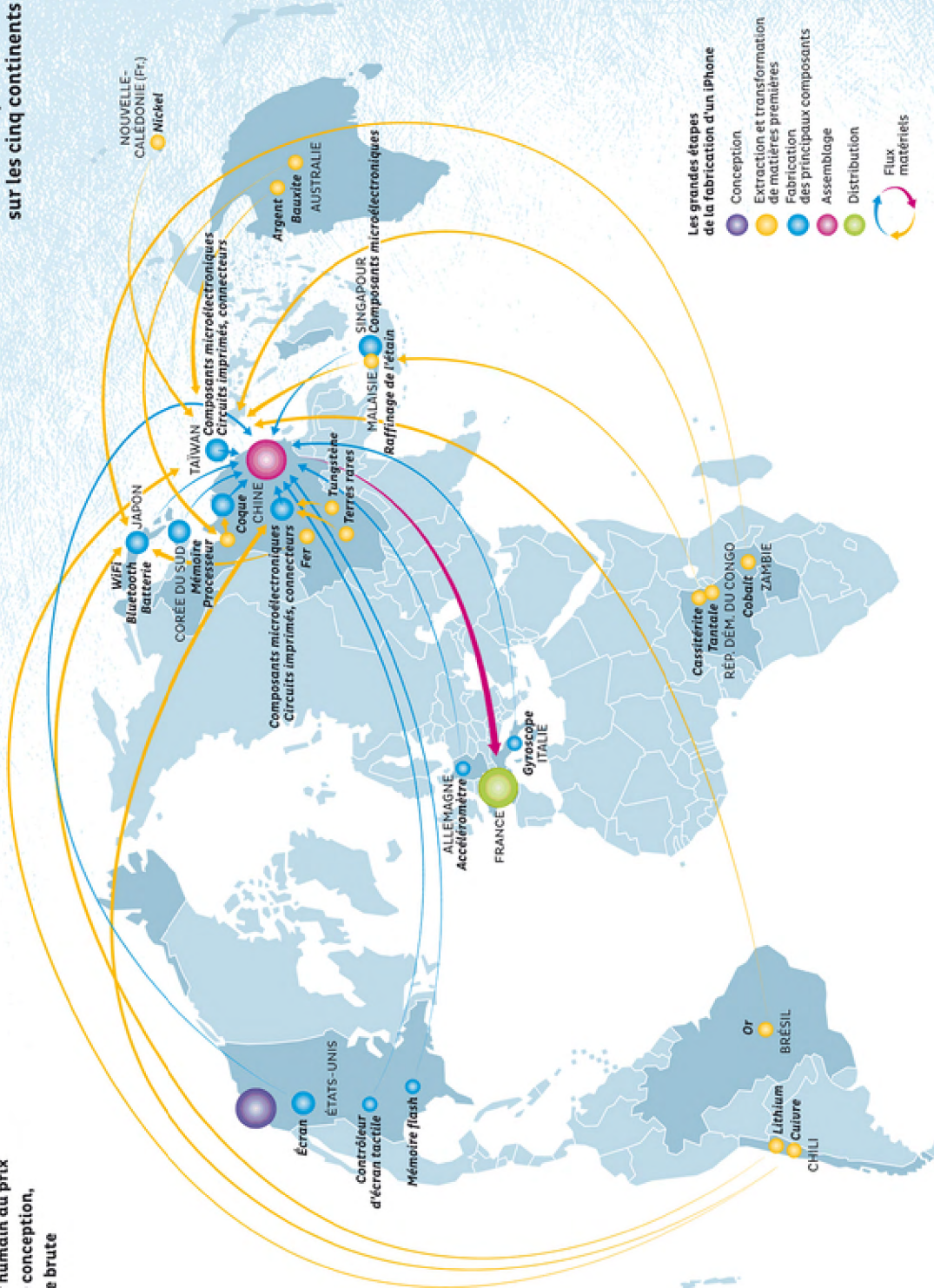
Antimoine, arsenic, baryum, béryllium, biéryth, calcium, fer, gallium, magnésium, or, palladium, ruthénium, sélénium, soufre, vanadium, zinc, zirconium, terres rares (europium, lanthaneum, terbium...) moins de 0,1 % chacun

Source : PHUE - Conventions of Use and End-of-Life Mobile Phones, 2012.

Ils fabriquent pour Apple



Une chaîne de production sur les cinq continents



En 2016, Apple construit et commercialise cinq modèles d'iPhone (SE, 6, 6 Plus, 6s, 6s Plus), dont les composants varient légèrement d'un modèle à l'autre. Plusieurs fabricants peuvent être chargés de produire un même module. Par ailleurs, Apple publie la liste de ses fournisseurs de matières premières, mais ces entreprises elles-mêmes à des filiales qui ne sont pas identifiées. Ainsi, le rapport sur les minerais (« Conflict minerals report 2016 ») liste pas moins de cent une sociétés de transformation et de raffinage de l'or, mais n'indique pas la localisation des mines.

Cette carte propose une configuration possible de la chaîne d'approvisionnement d'un de ces iPhone, conçu à Cupertino (Californie), assemblé à Shenzhen (Chine) et vendu à Paris, en faisant figurer pour les principaux métaux un des premiers sites mondiaux d'extraction, ainsi qu'un des sites de fabrication de chaque composant majeur.

Sources : Apple, « Supplier list 2016 » et « Conflict minerals report 2016 » ; CCFP - Terre solidaire, « Des ressources naturelles au cœur des conflits », octobre 2014 ; « The iPhone supply chain », <http://visual.ly/iphone-supply-chain> ; Jeterrea Inc. ; IHS Technology.



S1 GÉNÉRATION FRUGALE



S2 COOPÉRATIONS TERRITORIALES






S3 TECHNOLOGIES VERTES



S4 PARI RÉPARATEUR

MODES DE VIE

MODES DE VIE

Société	<ul style="list-style-type: none"> Recherche de sens Frugalité choisie mais aussi contrainte Préférence pour le local Nature sanctuarisée 
Alimentation	<ul style="list-style-type: none"> Division par 3 de la consommation de viande Part du bio : 70 % 
Habitat	<ul style="list-style-type: none"> Rénovation massive et rapide Limitation forte de la construction neuve (transformation de logements vacants et résidences secondaires en résidences principales)
Mobilité des personnes	<ul style="list-style-type: none"> Réduction forte de la mobilité Réduction d'un tiers des km parcourus par personne La moitié des trajets à pied ou à vélo 


<ul style="list-style-type: none"> Évolution soutenable des modes de vie Économie du partage Équité Préservation de la nature inscrite dans le droit 	
<ul style="list-style-type: none"> Division par 2 de la consommation de viande Part du bio : 50 % 	
<ul style="list-style-type: none"> Rénovation massive, évolutions graduelles mais profondes des modes de vie (cohabitation plus développée et adaptation de la taille des logements à celle des ménages) 	
<ul style="list-style-type: none"> Mobilité maîtrisée - 17 % de km parcourus par personne Près de la moitié des trajets à pied ou à vélo 	



<ul style="list-style-type: none"> Plus de nouvelles technologies que de sobriété Consumérisme « vert » au profit des populations solvables, société connectée Les services rendus par la nature sont optimisés 	
<ul style="list-style-type: none"> Baisse de 30 % de la consommation de viande Part du bio : 30 % 	
<ul style="list-style-type: none"> Déconstruction-reconstruction à grande échelle de logements Ensemble des logements rénovés mais de façon peu performante : la moitié seulement au niveau Bâtiment Basse Consommation (BBC) 	
<ul style="list-style-type: none"> Mobilités accompagnées par l'État pour les maîtriser : infrastructures, télétravail massif, covoiturage + 13 % de km parcourus par personne 30 % des trajets à pied ou à vélo 	

<ul style="list-style-type: none"> Sauvegarde des modes de vie de consommation de masse La nature est une ressource à exploiter Confiance dans la capacité à réparer les dégâts causés aux écosystèmes 	
<ul style="list-style-type: none"> Consommation de viande quasi-stable (baisse de 10 %), complétée par des protéines de synthèse ou végétales 	
<ul style="list-style-type: none"> Maintien de la construction neuve La moitié des logements seulement est rénovée au niveau BBC Les équipements se multiplient, alliant innovations technologiques et efficacité énergétique 	
<ul style="list-style-type: none"> Augmentation forte des mobilités + 28 % de km parcourus par personne Recherche de vitesse 20 % des trajets à pied ou à vélo 	

Technique Rapport au progrès, numérique, R&D	<ul style="list-style-type: none"> Innovation autant organisationnelle que technique Règne des low-tech, réutilisation et réparation Numérique collaboratif Consommation des data centers stable grâce à la stabilisation des flux
Gouvernance Échelles de décision, coopération internationale	<ul style="list-style-type: none"> Décision locale, faible coopération internationale Réglementation, interdiction et rationnement via des quotas
Territoire Rapport espaces ruraux – urbains, artificialisation	<ul style="list-style-type: none"> Rôle important du territoire pour les ressources et l'action « Démétropolisation » en faveur des villes moyennes et des zones rurales

<ul style="list-style-type: none"> Investissement massif (efficacité énergétique, EnR et infrastructures) Numérique au service du développement territorial Consommation des data centers stable grâce à la stabilisation des flux 	
<ul style="list-style-type: none"> Gouvernance partagée Fiscalité environnementale et redistribution Décisions nationales et coopération européenne 	
<ul style="list-style-type: none"> Reconquête démographique des villes moyennes Coopération entre territoires Planification énergétique territoriale et politiques foncières 	

<ul style="list-style-type: none"> Ciblage sur les technologies les plus compétitives pour décarboner Numérique au service de l'optimisation Les data centers consomment 10 fois plus d'énergie qu'en 2020 	
<ul style="list-style-type: none"> Cadre de régulation minimale pour les acteurs privés État planificateur Fiscalité carbone ciblée 	
<ul style="list-style-type: none"> Métropolisation, mise en concurrence des territoires, villes fonctionnelles 	

<ul style="list-style-type: none"> Innovations tout azimut Captage, stockage ou usage du carbone capté indispensable Internet des objets et intelligence artificielle omniprésents : les data centers consomment 15 fois plus d'énergie qu'en 2020 	
<ul style="list-style-type: none"> Soutien de l'offre Coopération internationale forte et ciblée sur quelques filières clés Planification centralisée du système énergétique 	
<ul style="list-style-type: none"> Faible dimension territoriale, étalement urbain, agriculture intensive 	

Macro-économie	<ul style="list-style-type: none"> Nouveaux indicateurs de prospérité (écarts de revenus, qualité de la vie...) Commerce international contracté 
Industrie	<ul style="list-style-type: none"> Production au plus près des besoins 70 % de l'acier, mais aussi de l'aluminium, du verre, du papier-carton et des plastiques viennent du recyclage 

<ul style="list-style-type: none"> Croissance qualitative, « réindustrialisation » de secteurs clés en lien avec territoires Commerce international régulé 	
<ul style="list-style-type: none"> Production en valeur plutôt qu'en volume Dynamisme des marchés locaux 80 % de l'acier, mais aussi de l'aluminium, du verre, du papier-carton et des plastiques viennent du recyclage 	

<ul style="list-style-type: none"> Croissance verte, innovation poussée par la technologie Spécialisation régionale Concurrence internationale et échanges mondialisés 	
<ul style="list-style-type: none"> Décarbonation de l'énergie 60 % de l'acier, mais aussi de l'aluminium, du verre, du papier-carton et des plastiques viennent du recyclage 	

<ul style="list-style-type: none"> Croissance économique carbonée Fiscalité carbone minimaliste et ciblée Économie mondialisée 	
<ul style="list-style-type: none"> Décarbonation de l'industrie reposant sur le captage et stockage géologique de CO2 45 % de l'acier, mais aussi de l'aluminium, du verre, du papier-carton et des plastiques viennent du recyclage 	

ÉCONOMIE

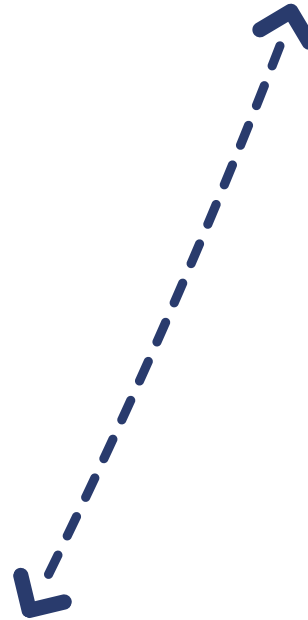
QU'ATTENDENT
L'ETAT ET LES
ENTREPRISES POUR
AGIR ?



TANT QUE LES GENS
ACHÈTENT ET QUE
J'AI PAS DE
CONTRÔLE ...



Triangle
de
l'inaction



JE BOUGERAI QUAND
LES ENTREPRISES ET
LE PEUPLE
BOUGERONT